

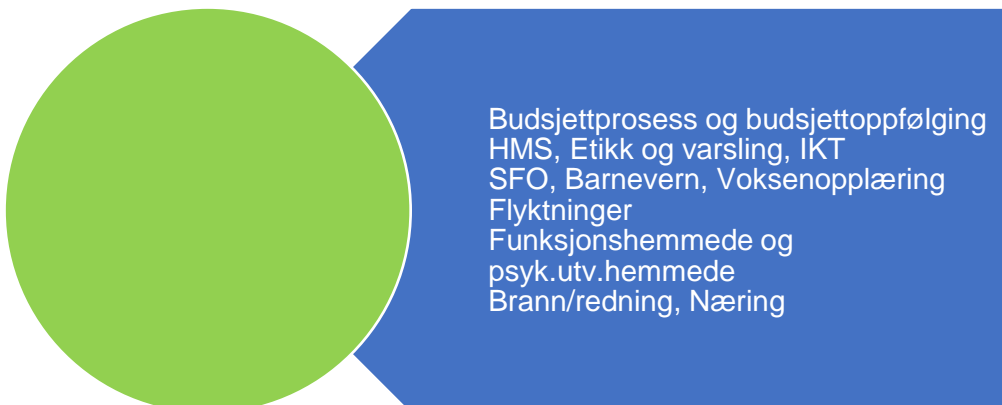
Revisors risiko- og vesentlighetsvurdering

Herøy kommune

pr 31.12.2019



OPPSUMMERING



For områder som er identifisert med høy risiko har revisor utarbeidet følgende forslag til tema for forvaltningsrevisjon og selskapskontroll i Herøy kommune (uprioritert liste):

Område	Risiko/formål
Finans	Investeringer, finansering/gjeldseksposering og økonomisk risiko
Saksbehandlingen i kommunen	System og rutiner for arkivtjenester
Planarbeid	Etterlevelse av lovpålagte planprosesser
Byggesak	Saksbehandling etter plan og bygningslov
Miljø og klima	Integrering av klima- og miljøhensyn i kommunal planlegging/saksbehandling på utvalgte områder
Eierskap	Selskapskontroll av en eller flere av følgende selskap: <ul style="list-style-type: none">- Herbo AS- Herøy Fiber AS- Herøy ASVO AS- Helgelandskraft AS

INNHOLDSFORTEGNELSE

OPPSUMMERING	2
1 INNLEDNING	6
2 UTVIKLINGSTREKK I OVERORDNEDE RAMMEBETINGELSER	7
2.1 Demografiske endringer	7
2.2 Klima, energi og beredskap	7
2.3 Kommunestruktur	8
2.4 Regelverksendringer	9
2.5 Økonomi og kontroll.....	9
2.6 Digitalisering.....	9
3 Herøy KOMMUNE	10
3.1 Utviklingstrekk i Herøy	10
3.2 Kommuneorganisasjonen	10
3.2.1 Kommunesamarbeid	11
3.2.2 Investeringsplaner.....	12
3.2.3 Tidligere revisjoner og tilsyn.....	12
4 RISIKO- OG VESENTLIGHETSVURDERING	14
4.1 Kommuneorganisasjonen	14
4.1.1 Økonomi	15
4.1.2 Organisasjon.....	19
4.2 Tjenesteområdene.....	23
4.2.1 Oppvekst	23
4.2.2 Velferd	28
4.2.3 Helse- og omsorgstjenester	31
4.2.4 Teknisk drift	36
4.3 SELSKAPER HVOR KOMMUNEN HAR EIERINTERESSER.....	43
4.3.1 Eierskapskontroll.....	45
4.3.2 Forvaltningsrevisjon i selskaper	45
4.4 FORSLAG TIL TEMA FOR FORVALTNINGSREVISJON.....	46
Vedlegg 1 Metode	48

Tabell

Tabell 1. Om kommunen.....	10
Tabell 2. Herøy kommune sine kontroller og tilsyn de siste årene.....	13
Tabell 3. Økonomisk situasjon	15
Tabell 4. Finansiering av driften	15
Tabell 5. Økonomisk internkontroll.....	18

Tabell 6.	Sykefravær.....	21
Tabell 7.	Oppvekst.....	25
Tabell 8.	Barnevern	27
Tabell 9.	Økonomisk sosialhjelp.....	29
Tabell 10.	Helse og omsorg (felles sykehjem og hjemmetjeneste).....	32
Tabell 11.	Kompetanse i helse og omsorg	33
Tabell 12.	Psykatri og rusomsorg.....	35
Tabell 13.	Byggesak	38
Tabell 14.	Eiendomsforvaltning.....	39
Tabell 15.	Vann og avløp.....	39
Tabell 16.	Renovasjon	40

Figurer

Figur 1.	Risikovurdering økonomi.....	14
Figur 2.	Risikovurdering organisasjon	19
Figur 3.	Risikovurdering oppvekst	23
Figur 4.	Risikovurdering velferd.....	29
Figur 5.	Risikovurdering helse og omsorg	32
Figur 6.	Risikovurdering teknisk	37
Figur 7.	Risikovurdering eierskap	43
Figur 8.	Kombinasjon av sannsynlighet og konsekvens.....	50
Figur 9.	Risikovurdering	50

1 INNLEDNING

Formålet med risiko- og vesentlighetsvurderingen er å gi kontrollutvalget og eventuelt kommunestyret et overordnet verktøy til å velge områder innen kommunens virksomhet hvor det kan være aktuelt å gjennomføre et forvaltningsrevisjonsprosjekt eller en eierskapskontroll.

Risiko- og vesentlighetsvurderingen skal danne grunnlag for kontrollutvalgets og eventuelt kommunestyrets videre arbeid med valg av forvaltningsrevisjonsprosjekter, herunder plan for forvaltningsrevisjon for en nærmere angitt periode.

Kommunelovens § 23-3 forklarer at forvaltningsrevisjon innebærer å gjennomføre systematiske vurderinger av økonomi, produktivitet, regeletterlevelse, måloppnåelse og virkninger ut fra kommunestyrets eller fylkestingets vedtak. Andre ledd sier at kontrollutvalget minst en gang i valgperioden skal utarbeide en plan som viser på hvilke områder det skal gjennomføres forvaltningsrevisjoner. Planen skal baseres på en risiko- og vesentlighetsvurdering av kommunens eller fylkeskommunens virksomhet eller virksomheten i kommunens eller fylkeskommunens selskaper. Hensikten med risiko- og vesentlighetsvurdering er å finne ut hvor det er størst behov for forvaltningsrevisjon.

Kommunelovens § 23-4 omtaler eierskapskontroll, som innebærer å kontrollere om den som utøver kommunens eller fylkeskommunens eierinteresser gjør dette i samsvar med lover og forskrifter, kommunestyrets eller fylkestingets vedtak eller anerkjente prinsipper for eierstyring. På samme måte som for forvaltningsrevisjoner, skal det utarbeides en plan basert på risiko- og vesentlighetsvurdering av kommunens eller fylkeskommunens eierskap. Hensikten med risiko- og vesentlighetsvurderingen er å finne ut hvor det er størst behov for eierskapskontroll.

Revisjon Midt-Norge SA utarbeider risiko- og vesentlighetsvurderinger ved starten av ny valgperiode og vurderingen oppdateres årlig med nytt tallmateriale og eventuelt nye vurderinger ved behov.

2 UTVIKLINGSTREKK I OVERORDNEDE RAMMEBETINGELSER

2.1 Demografiske endringer

Utviklingen i størrelsen på og sammensetningen av befolkningen vil ha betydning for dimensjonering av tjenestetilbud og kommunens inntekter og utgifter. Ifølge Statistisk Sentralbyrås (SSB) hovedalternativ for befolkningsframskrivinger vil befolkningsveksten i Norge flate ut de neste ti årene for deretter å synke videre. Forutsatt at de innenlandske flyttemønstrene vi har sett de siste ti årene fortsetter, viser befolkningsframskrivingene frem mot 2040 at sentrale strøk vil oppleve en vekst i folketallet, mens mange distriktskommuner vil få en nedgang i folketallet. Ifølge SSB innebærer framskrivingene en fortsatt sentralisering, særlig blant unge voksne. Et annet utviklingstrekk er at andelen eldre i befolkningen ventes å øke betydelig. I hovedalternativet til SSB øker andelen av befolkningen som er 70 år og eldre fra 12 prosent i 2018 til 21 prosent i 2060. Økningen er spesielt sterk blant de som er 80 år eller eldre. Ifølge SSB vil aldringen bli klart sterkest i distriktene. Aldringen i distriktene vil forsterkes ved at unge mennesker i fruktbar alder flytter mot byen og at barna deres også i større grad vil bli født i sentrale strøk. Når de eldre samtidig blir igjen på bygda, vil mer enn hver tredje innbygger i en del distriktskommuner ha passert 70 år i 2040. Endringer i befolkningens størrelse og sammensetning kan være vanskelig å fange opp i den kommunale planleggingen. Kommuner som forholder seg passivt til framskrivinger av kommunens befolkning løper en risiko for å bli ute av stand til å tilby riktige tjenester, i riktig omfang til riktig tid.

2.2 Klima, energi og beredskap

Både effekter av klimaendringene og omstillingen til lavutslippssamfunnet representerer risikoer for kommunene og lokalt næringsliv. Klimarisiko kan deles inn i fysisk risiko, overgangsrisiko og ansvarsrisiko. Fysisk risiko dreier seg om kostnader forbundet med fysisk skade som følge av klimaendringer (f.eks. mer ekstremvær, flom og ras). Overgangsrisiko dreier seg om samfunnsmessige konsekvenser som følge av endringer i politikk/reguleringer og teknologi når verden skal omstilles til et lavutslippssamfunn. Ansvarsrisiko handler om muligheten for erstatningskrav og søksmål knyttet til beslutninger eller mangel på beslutninger relatert til klimapolitikk eller klimaendringer. Ansvarsrisiko kan f.eks. være relevant i sammenheng med kommunenes ansvar for klimatilpasning, velfungerende avløpsnett og håndtering av overvann. Den samlede klimarisikoen vil på direkte eller indirekte vis kunne påvirke befolkningsutvikling, sysselsetting/næringsutvikling, skatteinntekter, verdi av eiendom/infrastruktur og derigjennom få stor betydning for kommuneøkonomien og kommunens generelle attraktivitet for næringsliv og beboere. Klimarisiko har også betydning

for energiforsyning og beredskap. Det er derfor viktig at klimarisiko tas inn i den kommunale planleggingen på alle tjenesteområder og nivåer. Høsten 2018 kom det nye statlige planretningslinjer for klima- og energiplanlegging og klimatilpasning som skal legges til grunn ved kommunal planlegging og enkeltvedtak etter plan- og bygningsloven.

2.3 Kommunestruktur

I en kommunesammenslåing ligger det et stort potensial for endring og utvikling. Det vil være en utfordring for kommunene å utnytte dette mulighetsrommet fullt ut, samtidig som at de får til en god overgang fra to kommuner til én. Organisasjonsendringen i seg selv kan være en utfordring, og det er viktig å sikre gode løsninger både på systemnivå og individnivå. Den nye kommunen skal gjerne ha nye systemer og verktøy, reglement og retningslinjer, og kommunens forhold til eksterne endrer seg gjerne. Dette gjelder for eksempel avtaler og anskaffelser, men også endrede sammensetninger i interkommunale selskaper eller vertskommunesamarbeid. Slike endringer gjelder også for tilgrensende kommuner som ikke er en del av en sammenslåing, men samarbeider med en eller flere sammenslåingskommuner. Det kan være flere grunner til sammenslåing mellom kommuner. I noen tilfeller kan det være slik at en eller flere av kommunene som slås sammen historisk har kjøpt tjenester, og i den nye kommunen må disse tjenestene bygges opp fra grunnen av. For kommuner som slår seg sammen og de som ikke gjør det foreligger det gjerne en endring i størrelsen på statlige midler som tilfaller kommunen.

Kommunereformen fører til at færre bor i kommuner under 10 000 innbyggere fra 2020, og flere vil bo i kommuner med over 50 000 innbyggere.¹ Uavhengig av kommunereformen har det også skjedd en demografisk endring hvor flere flytter til tettbygde strøk og færre bosetter seg i spredtbygde strøk, og utkantkommuner gjerne får en større andel eldre sammen med begrenset vekst eller nedgang i yngre aldersgrupper. Endringene vises spesielt godt i Nordland i 2019, hvor fylket som helhet hadde en befolkningsnedgang på 937 personer i de tre første kvartalene i 2019.²

Mange mindre kommuner har utfordringer med å rekruttere og beholde kompetanse og ressurser for å levere gode tjenester. Kommunene har gjerne for få innbyggere og brukere til å kunne etablere fagmiljø. De mindre kommunene er under et økt press som følge av befolkningsnedgang, færre barn og flere eldre, reduserte overføringer til kommuner som ikke

¹ KS, 'Status Kommune 2019', 2019 <<https://www.ks.no/globalassets/fagomrader/demokrati-og-styring/lokaldemokrati/010419-KS-status-kommune-2019.pdf>>.

² Hentet fra <https://www.ssb.no/befolkning/statistikker/folkemengde/kvartal>, 06.12.2019

sammenslås med andre, nye oppgaver og økte krav gjennom for eksempel bemanningsnormer og lignende.³

Mange mindre kommuner er avhengige av samarbeid med andre kommuner for å kunne yte gode tjenester. Samarbeid kan eksempelvis skje gjennom å etablere interkommunale selskaper eller vertskommunesamarbeid. I vertskommunesamarbeid kan man se at for kommuner som ikke er vertskommuner, forsvinner arbeidsplasser ut av kommunen.

2.4 Regelverksendringer

En lovendring kan innebære en risiko. Ny kommunelov, samt nye forskrifter (f.eks. internkontrollforskrift) er fullt ut gjeldende fra 2020. Endringer i forvaltningslov og arkivlov, som er to sentrale lover for norske kommuner, forventes å komme i 2020. I tillegg kan vi også trekke fram lovendringer og endringer i annet regelverk som berører de to store sektorene oppvekst og helse og omsorg.

2.5 Økonomi og kontroll

Kommunenes handlingsrom bestemmes av flere forhold, og endringer i inntektssystemet med blant annet rammeoverføringer, inntekts-, formues- og eiendomsskatt kan få stor betydning for kommunens økonomi og mulighet for å utføre pålagte oppgaver.

Det er risiko knyttet til om kommunen har betryggende internkontroll og om kvalitetssystem er egnet, tatt i bruk og blir brukt. Nye regler innenfor personvern påvirker utøvelsen av noen oppgaver. Det er kontinuerlige endringer innenfor bruken av datasystemer og digital dialog, som kan endre måten oppgaver utføres på og som krever kompetanse både for å ta i bruk nye løsninger og drifte dem.

Offentlige anskaffelse trekkes også fram som et risikoområde blant annet fordi regelverket oppleves som komplisert og vanskelig.

2.6 Digitalisering

Bruken av IKT og digitalisering endrer utførelsen av oppgaver og gir i mange sammenhenger en effektiviseringsgevinst. Mange kommuner jobber med ulike digitaliseringsprosjekter eksempelvis innbyggerdialog og velferdsteknologi. Denne digitalisering fører til utvikling og endring av måten oppgaver utføres på, det gir nye risikoer i forhold til at man forutsetter at teknologien fungerer og et stort flertall av slike systemer berører personvern og behandling av sensitive personopplysninger.

³ Hentet fra <https://intra.tmforsk.no/publikasjoner/filer/3455.pdf> (skriv ordentlig kildeføring hvis vi skal bruke dette)

3 HERØY KOMMUNE

3.1 Utviklingstrekk i Herøy

Tabell 1. Om kommunen

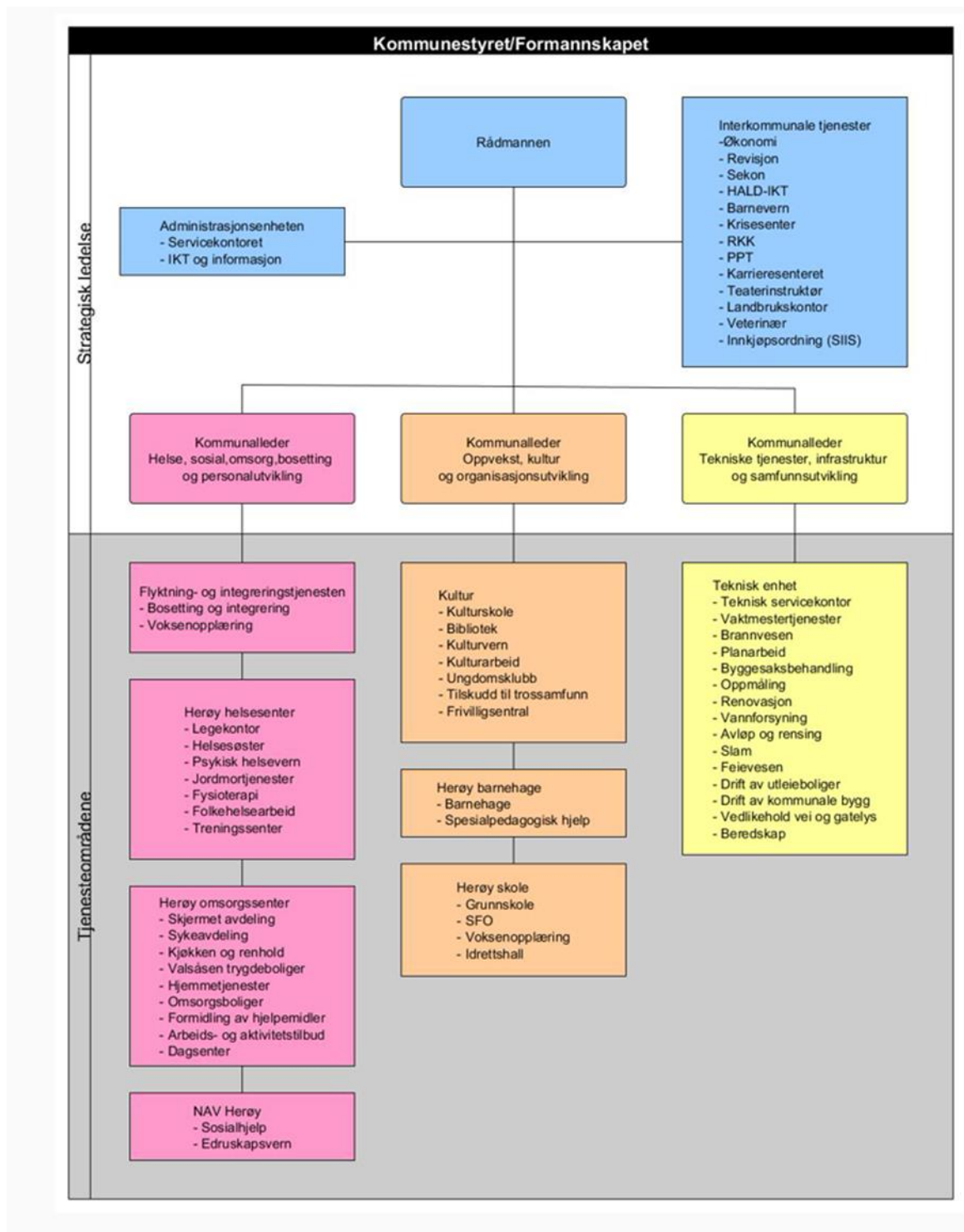
Nøkkeltall	Herøy			Kostra- gruppe 02	Landet uten Oslo
	2016	2017	2018	2018	2018
Innbyggere (antall)	1788	1790	1780	192553	4647141
Fødte per 1000 innbyggere (per 1000)	10,1	8,4	12,4	8,8	9,9
Døde per 1000 innbyggere (per 1000)	10,1	12,3	12,4	10,5	8
Netto innflytting (antall)	46	9	-10	-586	15891
Andel skilte og separerte 16-66 år (prosent)	7,6	7,9	7,8	9,7	10,7
Andel enslige innbyggere 80 år og over (prosent)	81,4	79,3	73,4	62,8	62
Andel enslige forsørgere med stønad fra folketrygden (prosent)	1,1	1,3	0,8	0,7	0,9
Andel uførepensjonister 16-66 år (prosent)	12,8	12,9	14,8	12	10
Registrerte arbeidsledige i prosent av befolkningen i alderen 15-74 år (prosent)	1,6	1,7	2,1	1,1	1,5
Andel innvandrerbefolkning (prosent)	17,2	18,1	18,1
Forventet levealder ved fødsel, kvinner (år)	83,3	83,3	83,3	72,4	74,4
Forventet levealder ved fødsel, menn (år)	79	79	79	68,8	70,7
Innbyggere som bor i tettsteder per 1.1. (antall)	801	857	860	83505	3659199
Pendler ut av bostedskommunen (antall)	125	0	0

Kilde:SSB

3.2 Kommuneorganisasjonen

Herøy kommune tilsatte i 2018 Geir Berglund som rådmann.

Organisasjonskart



3.2.1 Kommunesamarbeid

Jamfør rådmannens utfordringsnotat deltar kommunen i en rekke interkommunale samarbeid om tjenester som økonomi, IKT, barnevern, PP-tjeneste, kompetanseheving (RKK), landbruk og veterinærtjenester. Rådmannen peker i notatet på at generelle utfordringer knyttet til

styringslinjer, koordinering og ressursbruk i samarbeidene fordrer aktiv og bevisst eierstyring fra kommunens side.

3.2.2 Investeringsplaner

I økonomiplan for 2020-2023 planlegger kommunen investeringer for like i overkant av 100 millioner kroner, hvorav om lag 61 millioner kroner skal finansieres med økt låneopptak. Blant de største investeringene i perioden er bygging av nytt basseng, renovering og utbygging av brannstasjonen og utvidelse av vannkapasitet til næringsparken.

3.2.3 Tidligere revisjoner og tilsyn

Forrige risiko og vesentlighetsvurdering i Herøy kommune fra 2016 vurderte følgende områder som risikofylte og vesentlige:

- Arbeidsmiljø og sykefravær
- Innkjøpsordning i Herøy kommune
- Skolehelsetjenesten i Herøy kommune
- Barneverntjenesten
- Kvaliteten ved grunnskolen i Herøy
- Plan og byggesaker

I tabell to finnes en oversikt over forvaltningsrevisjonsprosjekter, selskapskontroller og statlige tilsyn.

Tabell 2. Herøy kommune sine kontroller og tilsyn de siste årene

Område	Type kontroll/ tilsyn	År
Styring og kontroll av investeringer (Helsehussaken)	Forvaltningsrevisjon	Pågår
Tilsyn med kommunal beredskapsplikt	Tilsyn, Fylkesmannen i Nordland	2019
Vurdering av tvang etter pasient- og brukerrettighetsloven kap. 4 A	Helsetilsynet	2016
Inspeksjon av Herøy barnehage	Mattilsynet	2018
Tilsyn med Mosjøen krisesenter	Fylkesmannen i Nordland	2018
Tilsyn med kommunal beredskapsplikt	Fylkesmannen i Nordland	2015

4 RISIKO- OG VESENTLIGHETSVURDERING

Revisors helhetlige risiko- og vesentlighetsvurdering identifiserer områder hvor det anbefales å gjennomføre forvaltningsrevisjon. Med risiko og vesentlighet menes her sannsynligheten for at et forhold kan inntreffe og konsekvensen dersom angjeldende forhold inntreffer. Rød fargekode indikerer at revisors samlede vurdering av risiko og vesentlighet tilsier at behovet for forvaltningsrevisjon er høyt. Gul farge indikerer at behovet ligger på et middels nivå, mens grønn farge indikerer et lavt behov for forvaltningsrevisjon.

4.1 Kommuneorganisasjonen

Figur 1 er en oppsummering av risikovurderingene som er gjort relatert til økonomi og i fortsettelsene presenteres bakgrunnen for vurderingene.



Figur 1. Risikovurdering økonomi

4.1.1 Økonomi

Økonomisk situasjon

Tabell 3. Økonomisk situasjon

Nøkkeltall	Herøy			Kostra- gruppe 02	Landet uten Oslo
	2016	2017	2018	2018	2018
Netto driftsresultat i prosent av brutto driftsinntekter (prosent)	4,7	6,4	12,7	1,9	2,2
Årets mindre/merforbruk i driftsregnskapet i prosent av brutto driftsinntekter (prosent)	7,6	8,6	17	1,8	1,2
Arbeidskapital ex. premieavvik i prosent av brutto driftsinntekter (prosent)	33,6	35,1	44,5	19,5	21,8
Netto renteeksponering i prosent av brutto driftsinntekter (prosent)	63,7	68,2	67,3	40	42,3
Langsiktig gjeld ex pensjonsforpliktelser i prosent av brutto driftsinntekter (prosent)	146,3	150	129,3	95,2	105,6
Frie inntekter per innbygger (kr)	62186	66547	68972	62753	55124
Fri egenkapital drift i prosent av brutto driftsinntekter (prosent)	12,4	14,8	19,4	9,1	11,2
Brutto investeringsutgifter i prosent av brutto driftsinntekter (prosent)	22,3	26,4	9	11,5	15,2
Egenfinansiering av investeringene i prosent av totale brutto investeringer (prosent)	13,6	15,6	74,5	23,2	25,8

Kilde:SSB

Tabell 4. Finansiering av driften

Nøkkeltall finansiering av driften	Herøy			Kostra- gruppe 02	Landet uten Oslo
	2016	2017	2018	2018	2018
Andre driftsinntekter, ekskl. mva-kompensasjon	8,3	9,9	8,7	12,8	11,7
Andre statlige tilskudd til driftsformål	7,5	8,4	19,1	5,8	4,8
Brutto inntekt fra konsesjonskraft, kraftrettigheter og annen kraft for videresalg, ekskl. mva-kompensasjon	0	0	0	0,9	0,4
Eiendomsskatt totalt	2,8	2,6	2,5	3,4	3,2
- herav Eiendomsskatt annen eiendom	0,6	0,6	0,6	1,4	1,4
- herav Eiendomsskatt boliger og fritidseiendommer	2,2	2,1	1,9	2	1,7
Kompensasjon for merverdiavgift i driftsregnskapet	2,3	2,1	2,2	2,1	2,1

Rammetilskudd	39,3	37,5	33	36,5	30,3
Salgs- og leieinntekter i driftsregnskapet	16,6	15,2	10,4	14,3	14,4
Skatt på inntekt og formue inkludert naturressursskatt	23,2	24,3	24,2	24,9	33,5
- herav Naturressursskatt	0	0	0	0,4	0,3

Kilde:SSB

KOSTRA-statistikken viser at netto driftsresultat i Herøy kommune har utviklet seg fra 8,3 millioner i 2016 til 12,3 millioner i 2017 og videre til 27,2 millioner i 2018. Resultatet for 2018 tilsvarer en netto resultatgrad på 12,7% som er vesentlig høyere enn statens anbefalte resultatgrad (minimum 1,75 %).

Det regnskapsmessige mindreforbruket i 2018 henger blant annet sammen med at kommunen har tatt i bruk midler fra disposisjonsfond og at kommunen mottok en ekstraordinær utbetaling fra havbruksfondet. Korrigert for bruk av fondsmidler hadde kommunen et reelt merforbruk ift. faste inntekter på om lag 6,6 millioner kroner i 2018.

Flere eldre, sammen med nye og økte krav til tjenestene, utfordrer etablerte strukturer og arbeidsmetoder og vil ha betydning for kommunens planlegging og prioriteringer fremover. Gjennom oppbyggingen av fond har kommunen god soliditet. God soliditet er et bra fundament for å gjennomføre økonomiske tilpasninger som er nødvendige for å balansere kommunens økonomi i møte med nye forutsetninger. Jamfør rådmannens utfordringsnotat viser økonomiplan for 2019 – 2022 i utgangspunktet en underdekning på 15,4 mill. kroner. Et stort usikkerhetsmoment i kommunens økonomi er bosetting av flyktninger. Det har over tid vist seg å være vanskelig å forutse inntektssiden av dette, som har bidratt til at kommunen de siste årene har gått med overskudd som ikke var planlagt. En vesentlig del av kommunens disposisjonsfond er i dag midler som er overskudd av driften av flyktningetjenesten.

Ny kommunelov innebærer nye plikter og regler innenfor økonomisk styring av kommunen. Blant annet inneholder loven en ny generalbestemmelse som slår fast at kommunene skal forvalte sin økonomi slik at den økonomiske handleevnen blir ivaretatt over tid. Rådmannen har utarbeidet forslag til 5 finansielle måltall som kommunen kan bruke i sin langsiktige styring av økonomien.

Konsekvensjustert budsjett 2020-2023 viser at kommunen vil ha økonomiske utfordringer dersom det ikke gjøres grep. Hvis kommunen fortsetter driften som i dag, vil kommunen ha

utgifter som til sammen er 26,7 mill. kroner høyere enn inntektene i økonomiplanperioden. På denne bakgrunn vurderer revisor risikoen på området til middels.

Finans

Kommunen har høyt gjeldsnivå og planlegger å øke låneopptaket i økonomiplanperioden. Jfr. årsmelding 2018 hadde kommunen en gjeld i 2018 på 238,3 mill. kr. Kapitalkostnadene for kommunen var på 14,5 mill. kr, og økte med 4,4 mill. kr fra 2015 til 2018. Kommunens lånemasse økte med 24,9 % fra 2015 til 2018. Kommunen hadde en netto gjeldsgrad i 2018 på 112,9 %. For landet var gjennomsnittlig netto gjeldsgrad på samme tidspunkt 81,2 %. Den høye gjelden gjør kommunen sårbar for renteendringer.

Basert på at kommunen har høyt gjeldsnivå og planlegger betydelige investeringer i økonomiplanperioden vurderer revisor risikoen på området til høy.

Budsjetteringsprosessen og budsjettoppfølgning

Jamfør kommunens økonomireglement skal kommunestyret i junimøtet hvert år behandle rammene for neste 4-årsperiode i økonomiplanen, og fastsette driftsrammene for enhetene og investeringsrammen for de neste fire årene. Kommunestyrets vedtak om rammer er startskuddet for budsjettarbeidet i kommunen, og rammene som vedtas er veiledende, og gir prioriteringer for rådmannens og stabens arbeid med et endelig budsjettforslag, som skal behandles av kommunestyret i desember.

Kommunens ledergruppe, bestående av rådmannen, kommunallederne og driftsenhetslederne har ansvar for å utarbeide forslag til årsbudsjett og økonomiplan. Ifølge årsrapport 2018 drøfter ledergruppen samlet prioritering mellom enhetene ut fra den rammen som tilrettelegges av sentrale myndigheter. Ledergruppens konklusjon er noe alle enhetsledere står bak og blir dermed rådmannens innstilling til politiske organer. Enhetslederne avgir økonomisk rapport til rådmannen en gang i måneden.

Basert på informasjonen som foreligger om budsjettprosess og budsjettoppfølgning vurderer revisor risikoen på området til lav.

Økonomisk internkontroll

Tabell 5. Økonomisk internkontroll

Nøkkeltall	Herøy			Kostra- gruppe 02	Landet uten Oslo
	2016	2017	2018	2018	2018
Andel av totale utgifter for politisk styring	1,5	1,6	1,5	1,2	0,7
Andel av totale utgifter for kontroll og revisjon	0,5	0,5	0,4	0,3	0,2

Kilde: SSB

Jfr. årsmelding 2018 har kommunen et dokumentert internkontrollsystem. Hovedelementene i økonomistyringen er:

Politisk styringssystem og delegeringsreglement, Administrativt delegasjonsreglement, Økonomireglement for Herøy kommune og Reglement for finansforvaltning.

Den daglige overvåkingen skjer gjennom elektroniske fakturabehandlingssystem.

Ifølge årsmelding 2018 gjennomfører rådmannen regnskapskontroll med kommunalledere, regnskapsmedarbeider og enhetsledere en gang per måned. Avvik analyseres helt ned på detaljnivå; faktura eller annet regnskapsbilag. Kontrollen dokumenteres gjennom protokoll fra møtet.

Ifølge årsmelding for 2018 har kommunen ikke oppdatert finans- og økonomireglement.

Revisjon Midt-Norge SA er i gang med et forvaltningsrevisjonsprosjekt med tema Styring og kontroll av investeringer (Helsehussaken)

På bakgrunn av at kommunen ikke har oppdatert finans- og økonomireglement vurderer revisor risikoen på området til middels.

Offentlige anskaffelser

Anskaffelser under terskelverdiene blir en del av forenklet etterlevelseskontroll fra 2020.

I forbindelse med anskaffelse av nytt helsehus og nye omsorgsboliger er Herøy kommune dømt i to instanser for brudd på lov om offentlige anskaffelser. Dom fra lagmannsretten ble ikke anket og er nå rettskraftig.

Kommunen inngår fra 2017 i samarbeidet Samordna innkjøp i Nordland (tidligere Samordna innkjøp i Salten). Kommunestyret behandlet i 2018 sak om seriøsitetskrav i offentlige anskaffelser.

Herøy planlegger å gjennomføre betydelige investeringer i den kommende økonomiplanperioden. Offentlige anskaffelser er et utfordrende område for mange små og mellomstore kommuner. Samtidig har kommunen gått inn i samarbeidet Samordna innkjøp i Nordland, noe som vil kunne redusere risikoen noe. Basert på dette vurderer revisor risikoen på området som middels.

4.1.2 Organisasjon

I figur tre er risikovurderingen innenfor området organisasjon oppsummert og under følger en nærmere beskrivelse av data som er grunnlag for vurderingen.



Figur 2. Risikovurdering organisasjon

Organisering

I 2018 var det utskiftninger i en rekke nøkkelstillinger i kommunen. De mest sentrale utskiftingene var; rådmann, kommunalleder 2, kommunalleder 3, arealplanlegger, kommuneoverlege, saksbehandler omsorg, fagleder sykeavdeling, fagleder kjøkken og fagleder hjemmetjenesten. Utskiftingene har ifølge kommunen ført til et kompetanse- og kapasitetstap som kommunen har utfordringer med å dekke inn. I 2019 var det og vakanser i flere stillinger i administrasjonen. Ny kommunalleder teknisk ble ansatt på tampen av året.

Rådmannen opplyste at for første gang på lang tid hadde de alle kommunale ledere på plass på samme tid (februar 2020).

Basert på at det har vært store utskiftninger i en rekke nøkkelstillinger vurderer revisor risikoen på området til middels.

Arbeidsgiverpolitikk, ledelse og kompetanseutvikling

Ifølge rådmannens utfordringsnotat 2020-2023 står Herøy kommune overfor et generasjonsskifte og det vil (frem mot 2050) være færre unge å rekruttere. I møte med disse endringene peker rådmannen på at kommunen må arbeide målrettet og planmessig med rekruttering og kompetanseutvikling. Rådmannen påpeker videre at det er viktig at kommunen har evne til nytenking og innovasjon.

Herøy kommune har vært en IA-bedrift siden 2003. Jfr. årsmelding for 2018 ser kommunen det som viktig å ha fokus på IA-arbeid for bedre trivsel, helse og tjenesteproduksjon.

Sykefraværet er høyest i barnehager og i institusjonsbasert omsorg. Kommunen har gjennomført konkrete tiltak i samarbeid med Sør-Helgeland Bedriftshelsetjeneste SA.

Kommunen gjennomfører regelmessig medarbeiderundersøkelser. Sammenlignet med resultater fra tidligere år viser medarbeiderundersøkelsen for 2017 at det har vært en positiv utvikling over tid på de fleste områder undersøkelsen dekker. Resultatene for Herøy er på nivå med landsgjennomsnittet eller bedre for samtlige dimensjoner, unntatt «stolthet over egen arbeidsplass» hvor Herøy scorer 0,1 poeng lavere enn snittet (i 2017). De enkelte enhetene i kommunen analyserer resultatene av undersøkelsen og lager toårige handlingsplaner.

Jfr. avsnitt om organisering har kommunen utfordringer med å dekke inn kompetanse ved utskiftninger av personell. Ifølge rådmannens utfordringsnotat 2020-2023 har kommunen startet på et generasjonsskifte blant ansatte som vil vare de neste 5 - 10 årene. Samtidig kommer det stadig flere statlige krav til bemanning og kompetanse i kommunal sektor. Rekruttering og kompetanseheving vil derfor bli sentralt for å kunne ha kapasitet og kompetanse til å møte fremtidens utfordringer og nye statlige krav. I utfordringsnotatet skriver rådmannen at rekruttering og kompetanseheving blir noen av de viktigste arbeidsområdene i den kommende økonomiplanperioden og at dette vil påvirke kommunens kapasitet til å gjennomføre nye prosjekter og satsinger. Som ledd i arbeidet med å møte de utfordringene kommunen står ovenfor, foreslår rådmannen at det utarbeides en Plan for organisasjons- og kompetanseutvikling.

Basert på informasjonen over vurderer revisor risikoen på området til middels.

Kommunedirektørens internkontroll og kvalitetssikring

I ny kommunelov tydeliggjøres kommunens ansvar for systematisk arbeid med internkontroll, og at ansvaret for at internkontrollens innhold og omfang er tilpasset kommunens forhold. I denne sammenheng blir også risikovurderinger sentrale. De nye bestemmelsene er mer samordnet og forenklet, men setter større krav til et formalisert opplegg.

Jfr. også avsnitt om økonomisk internkontroll.

Med bakgrunn i ny kommunelov og større krav til formalisert opplegg for arbeid med internkontroll vurderer revisor risikoen på området til middels.

Helse miljø og sikkerhet (HMS)

Tabell 6. Sykefravær

Nøkkeltall	Herøy			Kommuner samlet
	4.kvartal 2015-3. kvartal 2016	4.kvartal 2016-3. kvartal 2017	4.kvartal 2017-3. kvartal 2018	4.kvartal 2017-3. kvartal 2018
Samlet sykefravær (%)	7,83	7,36	7,03	9,84
Legemeldt sykefravær (%)	6,42	5,97	5,68	8,45
Sykefravær undervisning (%)	2,55	9,43	6,99	8,49
Sykefravær barnehager (%)	6,06	7,47	7,19	12,24
Sykefravær helse, pleie og omsorg (%)	11,92	6,31	6,58	11,11

Kilde: KS

Det samlede sykefraværet har i perioden avtatt fra 7,83 % til 7,03%. Ved siste måling var det samlede sykefraværet i Herøy om lag 1,8 prosentpoeng lavere enn sykefraværet i landets kommuner samlet. Sykefraværet blant ansatte i undervisningssektoren har svingt noe i perioden, men lå ved siste måling 1,5 prosentpoeng under nivået landets kommuner samlet. Sykefraværet i barnehager har i perioden gått noe opp, men lå ved siste måling mer enn 5 prosentpoeng under nivået i landets kommuner samlet. Sykefraværet i pleie omsorg har avtatt i perioden og lå ved siste måling mer enn 4 prosentpoeng under nivået i landets kommuner samlet.

I 2014 innførte Herøy kommune et elektronisk kvalitetssystem for å ivareta avvikshåndtering knyttet til HMS-arbeidet, internkontroll og dokumenthåndtering knyttet til dette.

Basert på relativt lavt og stabilt sykefravær vurderer revisor risikoen på området til lav.

Etikk og varsling

I 2014 behandlet kommunestyret forslag til nytt etisk reglement for Herøy kommune. Det etiske regelverket beskriver kommunens rutiner for varsling.

På grunnlag av informasjonen over vurderer revisor risikoen på området til lav.

Saksbehandlingen i kommunen

Jfr. budsjett og økonomiplan har kommunen et lite effektivt arkivsystem. Dette har konsekvenser for produksjon av byggesaker og oppmålingssaker. Det foreligger ikke data om saksbehandlingstider for byggesaker.

På bakgrunn av opplysninger om at kommunen har lite effektivt arkivsystem og at dette går ut over produksjonen av saker vurderer revisor risikoen på området til høy.

Informasjons- og kommunikasjonsteknologi

I løpet av 2017 fikk nettavisen «Herøyfjordingen» oppdatert designet, og en mer modernisert løsning ble tatt i bruk. I løpet av 2014 ble bemanningen i kommunens informasjonstjeneste endret. To personer deler nå på en 50 % stilling rettet mot arbeid med og oppdatering av kommunens nettsider og «Herøyfjordingen». Det har vært gjort en del designmessige endringer på kommunens hjemmeside og jobbet for å få den mer oppdatert i forhold til det som blir anbefalt. Det har også over tid blitt jobbet for å ta i bruk flere digitale skjema, og per mars 2019 er det tatt i bruk 36 ulike skjema. I løpet av 2018 har det blitt produsert 439 nyhetssaker for «Herøyfjordingen».

Jfr. rådmannens utfordringsnotat har Herøy kommune jobbet strategisk med digital infrastruktur og fått på plass stamfiber gjennom store deler av kommunen, og fibertilkobling til alle kommunale bygg.

På bakgrunn av informasjonen over vurderer revisor risikoen på området til lav.

Beredskapsplaner, risiko- og sårbarhetsanalyser

Teknisk enhet har ansvaret for oppgaver innen brannvern og beredskap, vern og beredskap mot akutt forurensing og katastrofevern og beredskap. Oppgaver knyttet til overordnet beredskap ivaretas av administrasjonsheten.

Fylkesmannen gjennomførte tilsyn med Herøy kommune om kommunal beredskapsplikt den 12.05.15. Kommunen fikk følgende avvik i tilsynet: 1. *Herøy kommunes helhetlige risiko- og sårbarhetsanalyse oppfyller ikke kravene i forskriften.* 2. *Kommunens «helhetlige og systematiske samfunnssikkerhets- og beredskapsarbeid» oppfyller ikke kravene i forskriften.* 3. *Kommunen har ikke øvd beredskapsplanen annet hvert år.*

I løpet av 2018 gikk lederne i Herøy gjennom et utviklingsprogram i prosessledelse innen samfunnssikkerhet og beredskap, og det ble gjennomført prosesser som ledet fram til revisjon og utarbeidelse av sentrale styringsdokumenter i beredskapsarbeidet.

I juni 2019 behandlet kommunestyret sak om Revisjon av helhetlig ROS-analyse, overordnet beredskapsplan og oppfølgingsplan for kommunal beredskap.

I 2019 gjennomførte fylkesmannen i Nordland på nytt tilsyn med kommunal beredskapsplikt. Det ble ikke avdekket avvik. Fylkesmannen bemerker imidlertid at kommunens helhetlige og systematiske arbeid med samfunnssikkerhet og beredskap kan forbedres. Forbedringspotensialet ligger først og fremst i å bli mer konkret og systematisk i forhold til oppfølging av de utfordringer som er avdekket

Med bakgrunn i merknad fra fylkesmannen vedrørende oppfølging av utfordringer som er avdekket i arbeidet med beredskap vurderer revisor risikoen på området til middels.

4.2 Tjenesteområdene

4.2.1 Oppvekst

I figur 4 er risikovurderingen innenfor oppvekst oppsummert og i fortsettelsen følger en nærmere beskrivelse av data som er grunnlag for vurderingen.



Figur 3. Risikovurdering oppvekst

Barnehage

Herøy barnehage er eneste kommunale barnehage og har totalt 65 barn i alderen 1-5 år. Kommunen gjennomfører regelmessig brukerundersøkelser. I perioden 2014 – 2018 har Herøy barnehage hatt en høy score på brukerundersøkelsen på alle områder.

I følge barnehagefakta.no har Herøy barnehage 5,7 barn per ansatt. Andelen ansatte med barnehagelærerutdanning var per 15.12.18 på 31,8 %. Dette innebærer at barnehagen oppfylte pedagognormen med dispensasjon.

Barnehagen har iverksatt et arbeid med elektronisk HMS- og avvikssystem.

Gjennomsnittsalderen i personalgruppa er høy og barnehagen står ovenfor utfordringer knyttet til rekruttering og/eller videreutdanning av ansatte i tiden fremover. Det er blitt innført økt pedagogtetthet, med virkning fra 01.08.18. Dette tilsvarer en pedagog per 7 barn under 3 år, og en pedagog per 14 barn over 3 år. Ifølge tertialrapport 1 (2019) er det sannsynlig at barnehagen ikke har nok pedagoger/ barnehagelærere i barnehagen.

Herøy barnehage har nulltoleranse for mobbing og har utarbeidet en mobbeplan. Planen er ifølge kommunen ikke godt nok forankret i personalgruppa.

Herøy kommune har noen utfordringer knyttet til barnehagekapasitet, og det er behov for å se på behov for utbygging av barnehagen. Det legges opp til å gjennomføre et forprosjekt i 2019, og utbygging av Herøy barnehage i 2020.

Sykefraværet i barnehagen var i 2015 på 15,8 %, men har siden avtatt. I 2016 var sykefraværet 7,1 %, i 2017 var fraværet 7,7 % og i 2018 var fraværet 5,5 %.

Barnehagen hadde et underskudd på om lag 270 000 kr i 2018. Årsaken var en regnefeil.

Den 09.05.18 gjennomførte Mattilsynet en inspeksjon av Herøy barnehage. Mattilsynet var generelt meget godt fornøyd med forholdene som ble undersøkt ved virksomheten. Virksomheten har gode driftsrutiner som ivaretar renhold og mathåndtering på en tilfredsstillende måte. Mattilsynet finner imidlertid at virksomheten må utbedre påpekte mangler knyttet til håndvask, insektnetting og tilgjengelighet for rengjøring rundt vinduer på kjøkken. (se mer s 52 årsrapport 2018)

Med bakgrunn i utfordringer knyttet til barnehagekapasitet og utfordringer knyttet til kompetanse og rekruttering vurderer revisor risikoen på området til middels.

Grunnskole

Tabell 7. Oppvekst

Nøkkeltall	Herøy			Kostra-gruppe 02	Landet uten Oslo
	2016	2017	2018	2018	2018
Andel elever med spesialundervisning	6,4	7,5	8,8	8,7	7,9
Gruppestørrelser	13	12,3	12,9	13,5	16,2
Mestringsnivå 3-5 NP: regning 8.trinn	84,2	89,5	69,6	68,8	69,6
Mestringsnivå 3-5 NP: lesing 8.trinn	89,5	57,9	81,8	72,1	73,5
Gjennomsnittlige grunnskolepoeng	42,3	38,1	42,5	41	41,7
Andel lærere med universitets-/høgskoleutdanning, med pedagogisk utdanning	:	71	80,8	78,4	77,6
Andel lærere med universitets-/høgskoleutdanning, uten pedagogisk utdanning	0	:	:	14,6	14,4
Andel lærere med videregående utdanning eller lærere	:	:	:	7	8

Kilde: SSB;

Herøy skole har i alt 204 elever fra 1. -10 trinn. Skolen har totalt 26 lærere hvorav 18 med kontaktlærerfunksjon. Befolkningsprognosene viser at elevtallet vil gå opp med rundt 20 elever de neste 10 årene.

Andelen elever som får spesialundervisning har gått opp fra 6,4 % i 2016 til 8,8 % i 2018. I 2018 er andelen elever som får spesialundervisning på nivå med kommuner i KOSTRA gruppe 2, og 0,9 prosentpoeng høyere enn snittet for alle kommuner unntatt Oslo.

Elevundersøkelsen høsten 2018 viser at Herøy kommune jevnt over scorer på nivå med landsgjennomsnittet for tema som undersøkes. Unntak er kategoriene trivsel (Herøy scorer 0,3 poeng under snittet), felles regler (0,3 poeng under snittet) og praktisk opplæring (0,4 poeng under landsgjennomsnittet).

Antall elever på 7.trinn som svarer at de opplever mobbing er så lavt at det av personvern hensyn ikke rapporteres statistikk i elevundersøkelsen. Ifølge kommunen jobber skolen jevnlig med mobbeplan. Planen brukes aktivt ved behov.

I følge Udirs statistikk fra nasjonale prøver på 5.trinn (2018-2019) oppnår elever i Herøy kommune i gjennomsnitt 47 skalapoeng i engelsk (snitt Nordland fylke 49 poeng, snitt nasjonalt 50 poeng), 44 skalapoeng i lesing (snitt fylket er 49 poeng, snitt nasjonalt er 50 poeng) og 46 skalapoeng i regning (snitt fylket er 48 poeng og snitt nasjonalt er 50 poeng). På grunn av få elever oppgis ikke fordelingen på ulike mestringsnivåer for Herøy kommune.

Udirs statistikk fra nasjonale prøver på 8.trinn (2018-2019) viser at elever i Herøy kommune i gjennomsnitt oppnår 52 skalapoeng i engelsk og 53 skalapoeng i lesing. Til sammenligning oppnår elever i Nordland fylke 49 poeng i engelsk og 48 poeng i lesing mens elever nasjonalt oppnår 50 poeng i både engelsk og lesing i snitt. For regning ligger Herøy (49 skalapoeng) ett poeng over snittet i fylket (48 skalapoeng) og ett poeng under snittet for landet (50 skalapoeng).

Tall fra KOSTRA viser at andelen elever ved 8.trinn på mestringsnivå 3-5 i lesing i 2018 var 9,7 prosentpoeng høyere enn snittet for KOSTRA gruppe 2 og 8,3 prosentpoeng høyere enn snittet for kommuner i landet unntatt Oslo. I 2018 var prosentandelen elever ved 8.trinn på mestringsnivå 3-5 i regning 0,8 prosentpoeng høyere enn snittet i kommunegruppe 2, men likt med snittet for kommuner i landet unntatt Oslo.

Ifølge kommunen har sykefraværet i perioden 2014 til 2018 ligget i intervallet 8 % til 3,6 %. Sykefraværet var i 2018 4,4 %, i 2017 5,7 % og i 2016 3,6 %.

Totalt har Herøy skole et merforbruk på 275 000 kr i 2018.

På bakgrunn av resultater fra nasjonale prøver på 5.trinn vurderer revisor risikoen på området til middels.

SFO

Herøy skole tilbyr skolefritidsordning for elever på 1.-4. trinn.

Skolefritidsordningen har hatt stabil personalressurs på 4,5 årsverk de siste 3 årene. SFO hadde i 2018 et overforbruk på om lag 200 000 kr, forårsaket av økte utgifter til lærling og at kommunen hadde budsjettert med en SFO-plass for mye.

Kommunen har utarbeidet et utkast til kvalitetsplan for skolefritidsordningen. I planen står det at kommunen hvert år skal gjennomføre en evaluering av SFO-tilbudet.

På bakgrunn av informasjonen over vurderer revisor risikoen på området som lav.

Barnevern

Tabell 8. Barnevern

Nøkkeltall	Herøy			Kostra- gruppe 02	Landet uten Oslo
	2016	2017	2018	2018	2018
Netto driftsutgifter til barnevernstjenesten per innbygger 0-22 år (kr)	5539	5986	5894	8918	8319
Barn med melding ift. Innbyggere 0-17 år (prosent)	6	4,9	3,3	4,4	4,5
Barn med barnevernstiltak ift. innbyggere 0-22 år (prosent)	4,9	5,2	3,8	4,5	3,9
Barn med undersøkelse eller tiltak per årsverk (funksjon 244) (antall)	15,5	13,2	11,4	17,6	18,9
Stillinger med fagutdanning per 1 000 barn 0-17 år	7,2	5,8	8,3	5,2	5
Andel meldinger i alt som behandles innen 7 dager	100	94,7	100	98,7	98,8
Andel meldinger som går til undersøkelse innen 7 dager	85,7	73,7	43,8	80,3	81,5

Kilde:SSB

Barneverntjenesten i Herøy kommune inngår i det interkommunale samarbeidet i HALD. Leirfjord kommune er vertskommune for samarbeidet og barnevernet har kontor på kommunehuset på Leland.

I årsmelding for 2018 rapporteres det at Barneverntjenesten for HALD leverer gode tjenester og at kostnadsnivået for Herøy har gått ned de senere år. I 2018 har det vært et mindreforbruk på om lag 600 000 kr for barneverntjenesten. Dette skyldes at barn under omsorg har gått ut av barneverntjenesten samt at det i 2018 har vært færre tiltak rundt barn og familier på Herøy.

Basert på informasjonen over vurderer revisor risikoen på området som lav.

Voksenopplæring

Voksenopplæring for flyktninger og innvandrere ligger under Flyktning- og integreringstjenesten. Personalressursene til voksenopplæring er redusert fra 3 stillinger i 2016 og 2017 til 2 stillinger i 2018.

Voksenopplæring for flyktninger og innvandrere hadde et mindreforbruk på 855 000 kr i 2018. Mindreforbruket har blant annet sammenheng med reduksjon i personalressurs som følge av færre elever på voksenopplæring. Elevtallet i voksenopplæringen ble redusert fra 28 per 30.4.17 til 15 per 30.4.19.

I tillegg tilbyr Herøy skole voksenopplæring, med en personalressurs på 0,23 stilling. Voksenopplæringen ved Herøy skole hadde i 2018 et mindreforbruk på 14 000 kr.

Basert på informasjonen over vurderer revisor risikoen på området til lav.

Kultur/ barne- og ungdomstiltak

Kulturenheten hadde 3 årsverk i 2018. Enheten har ansvar for følgende oppgaver; kulturskole, folkebibliotek, kulturvern, kulturarbeid, ungdomsklubb og tilskudd til trossamfunn.

Ifølge tall fra KOSTRA utgjorde kommunens netto driftsutgifter til kultursektoren i 2018 2,5 % av totale netto driftsutgifter. Dette er noe under snittet for KOSTRA gruppe 2 (3,4 %) og kommuner i landet unntatt Oslo (3,9 %). Kommunens netto driftsutgifter til idrett i prosent av totale netto driftsutgifter lå i 2018 på 0,9 %, mot 1 prosent for kommuner i KOSTRA gruppe 2 og 1,3 prosent for kommuner i landet unntatt Oslo. Netto driftsutgifter til barn og unge som andel av totale netto driftsutgifter utgjorde i 2018 0,7 % i Herøy mot 0,9 prosent for kommuner i gruppe 2 og 0,8 % i landet unntatt Oslo. Målt i kroner per innbygger hadde Herøy i 2018 netto driftsutgifter til kultursektoren på 1997 kr. Til sammenligning var disse utgiftene 2408 kr i KOSTRA gruppe 2 og 2354 kr i landets kommuner unntatt Oslo.

Kulturenheten hadde et sykefravær i 2018 på 1 %. I 2017 var sykefraværet 3,1 %, og i 2016 2,7 %.

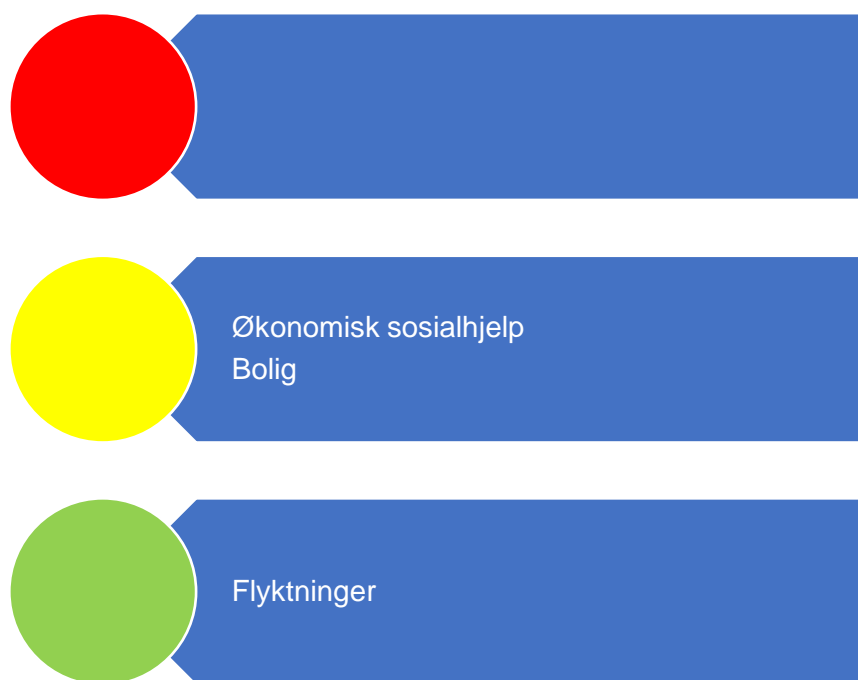
Kulturskolen hadde per oktober 2019, 40 elever med plass og 10 elever på venteliste.

Kulturenheten gikk i regnskapsmessig balanse i 2018. Herøy kommune tilsatte den 10.04.19 ny biblioteksjef/kultur- og miljøarbeider.

På bakgrunn av knappe ressurser til kultursektoren vurderer revisor risikoen på området til middels.

4.2.2 Velferd

I figur 5 er risikovurderingen innenfor velferd oppsummert. I fortsettelsen følger en nærmere beskrivelse av data som er grunnlag for vurderingen



Figur 4. Risikovurdering velferd

Økonomisk sosialhjelp

Tabell 9. Økonomisk sosialhjelp

Nøkkeltall	Herøy			Kostra- gruppe 02	Landet uten Oslo
	2016	2017	2018	2018	2018
Sosialhjelpsmottakere (antall)	61	62	64		
Antall barn i familier som mottok sosialhjelp (antall)	34	56	60		

Kilde:SSB

Økonomisk sosialhjelp ivaretas av NAV-Herøy.

I perioden 2016 til 2018 har antall sosialhjelpsmottakere økt fra 61 til 64. I samme periode har antall barn i familier som mottok sosialhjelp økt fra 34 til 60. Ifølge rådmannens utfordringsnotat har Herøy kommune mange innbyggere under 30 år som står utenfor arbeidslivet.

Per 30.4.19 hadde Herøy kommune 1,7 årsverk avsatt til arbeid med økonomisk sosialhjelp. Pr 30.04.2019 var det ingen kjente endringer om økt behov for økonomisk sosialhjelp som vil medføre overforbruk av midler.

For 2018 var det budsjettert med 2 deltakere i kvalifiseringsprogrammet (KVP). Det har vært variabel deltakelse i programmet og det er brukt mindre enn det ble budsjettert med.

Det har vært en økning i forbruk av stønad til livsopphold som forklares med at kommunen gjennom pågående prosjekt «Jeg kan også delta» har fått en større brukergruppe, i tillegg til at nyankomne flyktninger har fått stønad fra NAV i påvente av oppstart i Introduksjonsprogrammet. I tillegg gir endring i statlig regelverk en økt belastning på sosialbudsjettet.

Kommunen fikk i 2018 tildelt 885.000 kr i tilskudd til kommunalt rusarbeid for unge fra Fylkesmannen i Nordland. Formålet med tilskuddet er videreføring av prosjektet «Jeg kan også bidra» som er et lavterskeltilbud for personer i aldersgruppen 18 – 30 år som trenger hjelp for å komme seg videre. Det tilbys et skreddersydd opplegg for den enkelte bruker. Tjenesten kjøpes hos Herøy ASVO som har ansatt en person spesielt for å arbeide opp mot prosjektet.

Med bakgrunn i at det har vært en kraftig økning i antall barn i familier som mottok sosialhjelp i perioden 2016-2018 vurderer revisor risikoen på området til middels.

Bolig

I perioden 2016 til 2018 har kommunen bygget åtte nye omsorgsboliger. I 2018 er det brukt 7,3 millioner kroner mer til utbygging av omsorgsboliger enn budsjettet.

Kommunen har hatt et boligprosjekt gående frem til 31.12.18. Formål med prosjektet har vært å utvikle boligpolitisk- og sosialpolitisk plan for kommunen, videreutvikle samarbeidet med det kommunale boligselskapet HerBo AS for videre boligbygging tilpasset kommunens behov og delta i husbankens kommuneprogram «Bolig for velferd».

I kommuneplanen (2012-2015) har kommunen spesifisert følgende tiltak (i parentes status jfr. årsmelding 2018):

- Oversikt over ledige utleieboliger (ikke prioritert i økonomiplanen)
- Boliger for eldre (ikke prioritert i økonomiplanen)
- Finansiering av boligprosjekter (ikke prioritert i økonomiplanen)
- Boligkontor (ikke iverksatt)
- utrede behov for heldøgns omsorgsplasser/boliger/avlastningsplasser etc. frem mot 2025. (påbegynt)

Kommunen har lagt til rette for boligbygging og det er bygget 78 nye boliger i kommunen i perioden 2012-2018. I 2018 ble det bygget 14 nye boliger.

Med bakgrunn i at mange tiltak i kommuneplanen ikke er prioritert/iverksatt vurderer revisor risikoen på området til middels.

Flyktninger

Herøy kommune har gjennomført en intensiv bosetting av flyktninger i perioden 2015 – 2018. Ut over dette har kommunen også arbeidsinnvandring fra østeuropeiske land. Statistikk fra IMDI viser at innvandrere utgjorde 16,2 % av befolkningen i Herøy i 2019 (for Norge er andelen 14,4 %). 65,8 % av innvandrerne i Herøy var i arbeid i 2018 (for landet er andelen 63,1 %)

Herøy kommune har bygget opp et betydelig apparat i forhold til kommunestørrelsen knyttet til bosetting av flyktninger. De siste årene har flyktningsstrømmen til landet blitt vesentlig redusert, noe som gir usikkerhet for om kommunen får bosette flyktninger i tiden som kommer. Dette skaper en usikkerhet rundt fremtiden til kapasiteten som er bygget opp i kommunens flyktning- og integreringstjeneste. Kommunen jobber med å skalere driften i forhold til behovet. For å dempe denne risikoen har kommunen satt av midler på fond som sikkerhet for å kunne dempe svingningen, og kunne justere tjenesten på en mest mulig hensiktsmessig måte. Per 31.12.18 hadde Herøy kommune satt av 16,6 mill. kr på fond knyttet til flyktnings-tjenesten.

Samlet sett gikk «Flykting- og integreringstjenesten» med et overskudd på 11,4 mill. kr i 2018. Ifølge kommunen vil det av ulike årsaker ta tid før enkeltpersoner kommer seg ut i ordinært arbeid og blir selvforsørget. Ifølge kommunen er det viktig at det settes av midler på et flyktingefond som en sikkerhet for utgiftene som vil påløpe de neste årene til oppfølging av flyktninger etter endt introduksjonsprogram.

Herøy kommune har etter anmodning fra IMDI takket ja til å bosette 12 flyktninger i 2019.

Med bakgrunn i at kommunen har satt av midler på fond til å håndtere svingninger i behov vurderer revisor risikoen på området til lav.

4.2.3 Helse- og omsorgstjenester

I figur 6 er risikovurderingen innenfor helse- og omsorgstjenester oppsummert. I fortsettelsen følger en nærmere beskrivelse av data som er grunnlag for vurderingen.



Figur 5. Risikovurdering helse og omsorg

Tabell 10. Helse og omsorg (felles sykehjem og hjemmetjeneste)

Nøkkeltall	Herøy			Kostra-gruppe 02	Landet uten Oslo
	2016	2017	2018	2018	2018
Andel brukerrettede årsverk i omsorgstjenesten m/ helseutdanning (prosent)	86	84	83	76	75
Andel innbyggere 80 år og over som bruker hjemmetjenester (prosent)	50	45	42	36	32
Andel brukere av hjemmetjenester 0-66 år (prosent)	35	51	56	27	48
Andel innbyggere 80 år og over som er beboere på sykehjem (prosent)	9	9	10	13	12
Andel brukertilpassede enerom m/ eget bad/wc (prosent)	100	100	100	91	90
Andel innbyggere 67-79 år med dagaktivitetstilbud (prosent)	0	0	0	0,73	0,67

Kilde: SSB

Tabell 11. Kompetanse i helse og omsorg

	Herøy			Kostra- gruppe 02	Landet uten Oslo
	2016	2017	2018	2018	2018
Avtalte årsverk per 10 000 innbyggere					
Geriatrisk sykepleier	.	.	.	5,06	4,12
Sykepleiere med spes./vd. utd.	15,69	15,67	19,17	10,9	7,54
Sykepleier uten spesialitet/videreutdanning	51,42	63,64	51,88	60,21	47,22
Hjelpepleier	119,73	107,09	105,23	73,79	48,2
Ergoterapeut	1,12	1,12	1,12	1,84	2,1
Miljøterapeut og pedagog	4,44	4,43	4,46	1,86	2,93
Aktivitør	4,44	3,93	3,96	3,72	2,16
Omsorgsarbeider	8,19	8,4	8,15	14,3	9,03
Helsefagarbeider	54,59	52,78	54,36	44,88	37,6
Annet omsorgspersonell med helseutdanning	17,93	17,16	21,3	16,15	14,57
Pleiemedhj/ass, hjemmehj/prakt. bist eller annen brukerrettet tj.	43,33	51,99	54,93	76,33	63,37

Kilde: SSB

Sykehjem og hjemmetjeneste

KOSTRA-statistikken viser at Herøy har en høy andel brukerrettede årsverk med helseutdanning i omsorgstjenesten, sammenlignet med kommuner i gruppe 2 og kommuner i landet unntatt Oslo. Andelen innbyggere 80 år og eldre som bruker hjemmetjenester ligger også høyere i Herøy enn i kommuner i gruppe 2 og landet unntatt Oslo. Det samme er tilfellet for andel brukere av hjemmetjenester i alderen 0-66 år. Sammenlignet med kommuner i gruppe 2 og landet unntatt Oslo er andelen innbyggere over 80 år som er beboere på sykehjem noe lavere. Videre er andelen innbyggere 67-79 år som mottar dagaktivitetstilbud 0 prosent, hvilket er om lag 0,7 prosentpoeng lavere enn kommuner i gruppe 2 og landet unntatt Oslo. Når det gjelder dekningsgrad av ulike kompetanser har Herøy noe lavere dekning enn kommuner i gruppe 2 og landet unntatt Oslo for ergoterapeut, omsorgsarbeider, og pleiemedhjelper/assistent hjemmetjenesten. For dekningsgrad av geriatrisk sykepleier forekommer ikke tall for Herøy.

Prognoser for befolkningsframskriving fra SSB viser at antall eldre over 80 år i kommunen vil mer enn doble seg de neste 20 årene. Med bakgrunn i dette har kommunen de siste årene bygget ut 8 omsorgsboliger og 2 sykehjemsplasser.

Ved sykehjemmet har det vært utskifting av fagleder sykeavdeling og fagleder kjøkken. Det har tatt tid å rekruttere, noe som har ført til at kommunen har hatt redusert kapasitet i store deler av året 2018.

Antall årsverk ved sykehjemmet har økt fra 23,48 i 2014 til 55,69 i 2018.

Jamfør årsmelding for 2018 fordrer mål om å opprette aktivitetstilbud 5 dager i uken tilpasset ulike gruppers behov, økte ressurser. Kommunen har gjennomført tiltak med transport til aktivitetstilbudene. Kommunen har påbegynt utredning av behovet for heldøgns omsorgsplasser/boliger/avlastningsplasser/korttidsplasser/rehabilitering frem mot 2025. Ifølge kommunen er det et prioritert arbeid at kommunen skal utarbeide retningslinjer for samarbeid med og ivaretagelse av pårørende. Ifølge tertialrapport 1 (2019) jobbes det kontinuerlig med utvikling av Herøy som eKommune og system for kvalitets- og organisasjonsutvikling. Sykehjemmet har tatt i bruk KS sine verktøyer for etablering av systematisk bruk av brukerundersøkelser. Kommunen har påbegynt arbeid med strategisk plan for kompetanseheving og rekruttering.

I hjemmetjenesten har det i 2018 vært utskifting av fagleder. Det har tatt tid å rekruttere, noe som har medført at kommunen har hatt redusert kapasitet i store deler av året 2018.

Jfr. årsmelding 2018 jobber kommunen langsiktig og strategisk med å styrke hjemmetjenesten og dermed legge til rette for at flere kan bo hjemme. Det pågår et kontinuerlig arbeid med å utvikle Herøy som eKommune. Hjemmetjenesten har påbegynt et arbeid med system for kvalitets- og organisasjonsutvikling. Hjemmetjenesten har tatt i bruk KS sitt verktøy for brukerundersøkelse og påbegynt arbeid med strategisk plan for kompetanseheving og rekruttering.

Målet om å opprette aktivitetstilbud 5 dager i uken tilpasset ulike gruppers behov forutsetter økte ressurser. Enheten har påbegynt arbeid med tiltak for transport til aktivitetstilbudene. Enheten har påbegynt arbeid med organisering av støttekontaktilbudet. Ifølge kommunen er det et prioritert arbeid at enheten skal utarbeide retningslinjer for samarbeid med og ivaretagelse av pårørende. Enheten har søkt prosjektmidler for tiltak hverdagsrehabilitering. Målet om å etablere oppsøkende rådgivende tjeneste for eldre med vekt på egenmestring og ansvar for egen helse fordrer økte ressurser.

Med bakgrunn i at det forventes stor vekst i antall eldre fremover vurderer revisor risikoen på området til middels.

Psykatri / psykisk helsevern og rus

Tabell 12. Psykiatri og rusomsorg

Nøkkeltall	Herøy			Kostra-gruppe 02	Landet uten Oslo
	2016	2017	2018	2018	2018
Andel netto driftsutgifter til tilbud til personer med rusproblemer (prosent)	0	0	0	3,9	12,4
Årsverk av psykiatriske sykepleiere per 10 000 innbyggere (helse- og omsorg) (antall)	5,6	5,6	5,6	5,9	4,9
Årsverk av personer med videreutdanning i psykisk helsearbeid per 10 000 innbyggere (helse og sosial) (antall)	11	16,6	16,9	9,3	9,1
Årsverk av personer med videreutdanning i rusarbeid per 10 000 innbyggere (helse og sosial) (antall)	0	0	0	3,4	3

Kilde:SSB

Herøy kommune benyttet 1,22 årsverk til psykisk helsevern i 2018. Dette er på samme nivå som året før, og noe opp fra nivået i 2016 (0,5 årsverk). Per 30.04.19 hadde kommunen avsatt 1,3 årsverk til psykisk helsevern.

Statistikken fra KOSTRA viser at dekningen av psykiatriske sykepleiere i Herøy har vært stabil i perioden 2016-2018. I 2018 var dekningen omtrent på nivå med kommuner i KOSTRA gruppe 2 og noe over dekningen i kommuner i landet unntatt Oslo. Videre viser statistikken at dekningen av personer med videreutdanning i psykisk helsearbeid har økt fra 11 til 16,9 årsverk per 10 000 innbyggere fra 2016 til 2018. I 2018 hadde Herøy betydelig høyere dekning av personer med videreutdanning i psykisk helsearbeid sammenlignet med kommuner i KOSTRA gruppe 2 (9,3 årsverk) og alle kommuner i landet unntatt Oslo (9,1 årsverk).

Brukerundersøkelse innen psykisk helsevern ble gjennomført i 2013.

Det er i 2018 og 2019 ikke rapportert om vesentlige økonomiske avvik på enheten.

Herøy kommune samarbeider med Vefsn, Grane, Hattfjelldal, Hemnes, Alstahaug, Leirfjord, og Dønna kommuner om døgnbasert tilbud til fysisk/psykisk mishandlede og/voldtatte kvinner og menn (Helgeland krisesenter). I 2018 gjennomførte fylkesmannen tilsyn med krisesenteret. Tilsynet avdekket ingen avvik, og Helgeland krisesenter leverer krisesentertjenester som tilfredsstillende kravene i lov om kommunale krisesenter §§ 2, 3, 4 og 8. Fylkesmannen hadde følgende merknad: «*det har vært utfordrende å skaffe barnehagetilbud til barn på krisesenteret*

som kommer fra andre kommuner pga. manglende kapasitet på barnehagetilbudet i Vefsn. Vi oppfordrer til at det samarbeides med de relevante avdelingene i kommunen for å få på plass avtaler som kan avhjelpe behovet for barnehageplass når behovet oppstår. Spesielt i tilfeller hvor barnet kan tenkes å måtte oppholde seg over lengre perioder på krisesenteret».

Ifølge tall fra KOSTRA har kommunen i perioden 2016 til 2018 null kr i netto driftsutgifter til personer med rusproblemer i alderen 18-66 år. Ifølge statistikken har Herøy kommune i samme periode ikke hatt dekning av personell med videreutdanning i rusarbeid,

Rusforebyggende tiltak i kommunen ivaretas av NAV Herøy. Ifølge årsmelding for 2018 har Herøy ikke avsatt kommunal personalressurs til edruskapsvern i perioden 2014-2018.

Kommunen fikk i 2018 tildelt 885.000 kr i tilskudd til kommunalt rusarbeid for unge fra Fylkesmannen i Nordland, formålet for tilskuddet er videreføring av prosjektet «Jeg kan også bidra» som er et lavterskeltilbud for personer i aldersgruppen 18 – 30 år som trenger hjelp for å komme seg videre. Det tilbys et skreddersydd opplegg for den enkelte bruker. Tjenesten kjøpes hos Herøy ASVO som har ansatt en person spesielt for å arbeide opp mot prosjektet.

Med bakgrunn i at kommunen ikke har hatt dekning av personell med videreutdanning i rusarbeid og at det i perioden 2014-2018 ikke har vært avsatt kommunal personalressurs til edruskapsvern vurderer revisor risikoen på området til middels.

Funksjonshemmede og psykisk utviklingshemmede

Kommunen har råd for eldre og funksjonshemmede. Rådet har i 2018 avholdt 6 møter og behandlet 21 saker.

Basert på informasjonen som foreligger vurderer revisor risikoen på området til lav.

Lege/ legevakt/ psykolog/ helsestasjon

I budsjett og økonomiplan 2020-2023 er det lagt inn 70 000 kroner til å dekke 0,20 årsverk med psykolog, knyttet til vedtaket om at det er obligatorisk for kommunen å ha en psykologtjeneste fra 01.01.2020. Ifølge kommunen kan det bli krevende å rekruttere og det kan bli behov for samarbeid med andre på området.

Med bakgrunn i at det kan bli krevende å få på plass obligatorisk psykologtjeneste vurderer revisor risikoen på området til middels.

4.2.4 Teknisk drift

Figur 7 oppsummer risikovurderingene innenfor teknisk drift. Under følger en nærmere beskrivelse av data som er grunnlag for vurderingen.



Figur 6. Risikovurdering teknisk

Planarbeid

Kommunestyret gjennomførte i perioden 2012-2015 en prosess med utvikling av ny kommuneplan.

Av årsmelding for 2018 fremgår at en rekke lovpålagte prosesser ikke er gjennomført i foregående kommunestyreperiode (2015-2019). Dette gjelder:

- Revisjon av kommunens planstrategi
- Revisjon av kommunens planprogram
- Revisjon av kommuneplanens samfunnsdel
- Revisjon av kommuneplanens arealdel
- Revisjon av kommunal plan for idrett og fysisk aktivitet
- Revisjon av kommunens delegasjons- og styringssystem
- Revisjon av kommunens økonomireglement
- Revisjon av kommunens finansreglement

I årsmelding 2018 skriver kommunen at det er behov for å vurdere om det er nødvendig å iverksette strakstiltak for å få oppdatert de mest sentrale reglementene slik at de gjenspeiler dagens lovverk og praksis.

Kommunen har siden høsten 2018 jobbet aktivt for å få ferdig et nytt forslag til arealplan. Arealplan har ikke vært vesentlig revidert siden 1997.

Med bakgrunn i informasjon om at en rekke lovpålagte prosesser ikke er gjennomført i foregående kommunestyreperiode vurderer revisor risikoen på området som høy.

Byggesak

Tabell 13. Byggesak

Nøkkeltall	Herøy			Kostra- gruppe 02	Landet uten Oslo
	2016	2017	2018	2018	2018
Byggesøknader i alt behandlet (antall)	92	5706	74668
Gjennomsnittlig saksbehandlingstid for byggesaker med 3 ukers frist (dager)	16	20
Gjennomsnittlig saksbehandlingstid for byggesaker med 12 ukers frist (dager)	34	37
Andel av innvilgete byggesøknader som skjer gjennom vedtak om dispensasjon fra plan (prosent)	18	18

Kilde:SSB

Ansvar for byggesaker ligger til Teknisk enhet. Enheten hadde i 2017 og 2018 i overkant av ni årsverk, fordelt på tekniske tjenester (5 årsverk), serviceavdeling (4 årsverk) og brannvesen 0,14 årsverk.

For perioden 2016 - 2018 foreligger ikke tall for gjennomsnittlig saksbehandlingstider eller andel innvilgede byggesaker som skjer gjennom vedtak om dispensasjon i Herøy kommune. Byggesaksbehandling har hatt et merforbruk i 2018 på om lag 350 tusen kroner.

Jfr. årsbudsjett og økonomiplan 2020-2023 er produksjonen av byggesaker lav. Dette har bakgrunn i de store utfordringene kommunen har med en utdatert arealplan, kompliserte og utdaterte planbestemmelser, store feil i reguleringsplaner og et lite effektivt arkivsystem. På denne bakgrunn vurderer revisor risikoen på området til høy.

Eiendomsforvaltningen

Tabell 14. Eiendomsforvaltning

Nøkkeltall	Herøy			Kostra- gruppe 02	Landet uten Oslo
	2016	2017	2018	2018	2018
Netto driftsutgifter til eiendomsforvaltning i prosent av samlede driftsutgifter (prosent)	.	7,7	8,1	8,8	9
Areal på formålsbygg per innbygger (m2)	.	6,18	6,22	6,92	5,12
Utgifter til vedlikehold per kvadratmeter (kr)	.	378	364	511	562
Formålsbygg areal totalt	.	11070	11070		

Kilde:SSB

Netto driftsutgifter til eiendomsforvaltning i prosent av samlede driftsutgifter har økt fra 7,7 % i 2017 til 8,1 prosent i 2018. Til sammenligning utgjorde netto driftsutgifter til eiendomsforvaltning 8,8 % av samlede driftsutgifter i kommuner i KOSTRA gruppe 2 og 9 % i alle kommuner unntatt Oslo. Areal formålsbygg per innbygger i Herøy (6,22 m2) lå i 2018 noe under nivået i KOSTRA gruppe 2 (6,92 m2), men noe over nivået i kommuner i landet unntatt Oslo (5,12 m2) Utgifter til vedlikehold per kvadratmeter er lav i Herøy sammenlignet med kommuner i KOSTRA-gruppe 2 og landet unntatt Oslo.

Ny kommunelov stiller krav til planmessig vedlikehold av eiendom. Revisor er ikke kjent med om kommunen har en strategi for vedlikehold av eiendom. På denne bakgrunn vurderer revisor risikoen på dette området til middels.

Vann og avløp

Tabell 15. Vann og avløp

Nøkkeltall	Herøy			Kostra- gruppe 02	Landet uten Oslo
	2016	2017	2018	2018	2018
Årsgebyr for vannforsyning - ekskl. mva.	..	0	2346	4419	3741
Årsgebyr for avløpstjenesten - ekskl. mva.	4184	3556	2524	4645	4146
Andel fornyet kommunalt ledningsnett, gjennomsnitt for siste tre år (prosent)	0	0	0	..	0,69
Andel av total kommunal vannleveranse til lekkasje (prosent)	43	42	40	..	29,5
Andel fornyet kommunalt spillvannnett, gjennomsnitt for siste tre år (prosent)	..	0,1	0,56
Andel innbyggere tilknyttet anlegg der rensekrav er oppfylt (prosent)	51,3

Kilde:SSB

Årsgebyr for vannforsyning i Herøy kommune lå i 2018 hele 2073 kroner under gebyret i kommuner i KOSTRA gruppe 2 og 1395 kroner under gebyret i kommuner i landet unntatt Oslo. Takten i utskifting av kommunalt lednings- og spillvannsnett er lav.

Årsgebyr for avløpstjenesten i Herøy har avtatt fra 4184 kr i 2016 til 2524 kroner i 2018 (målt i løpende pengeverdi). I 2018 var årsgebyr for avløpstjenesten i Herøy kommune 2121 kr lavere enn for kommuner i gruppe 2 og 1622 kr lavere enn tilsvarende gebyr i alle landets kommuner unntatt Oslo.

Kommunestyret behandlet i 2018 en lokal forskrift om vann og avløp.

I perioden 2015-2018 er det gjennomført utbygging av Herøy vannverk (byggetrinn 9 og 11).

Den 23.05.18 gjennomførte Mattilsynet tilsyn med Herøy kommunale vannverk. Temaet var tilsyn med drift og kontroll av UV-anlegg. Det ble ikke avdekket forhold som ville føre til påpeking av plikt eller varsel om vedtak.

Ifølge rådmannens utfordringsnotat 2020-2023 har kommunen en del utfordringer knyttet til kommunale anlegg for slam og avløp. I den anledning har kommunen satt i gang arbeid med å få utarbeidet en hovedplan for avløp med et 10-årsperspektiv.

På bakgrunn av lav takt i utskifting av kommunalt lednings- og spillvannsnett og at det har vært en del utfordringer knyttet til kommunale anlegg for slam og avløp vurderer revisor risikoen på området til middels.

Renovasjon

Tabell 16. Renovasjon

Nøkkeltall	Herøy			Kostragruppe 02	Landet uten Oslo
	2016	2017	2018	2018	2018
Årsgebyr for avfallstjenesten - ekskl. mva. (gjelder rapporteringsåret+1) (kr)	3142	3933	3006	2690	2854
Andel levert til materialgjenvinning inkl. biologisk behandling (prosent)	32,8	37	40,7	35	

Kilde:SSB

Renovasjon i Herøy kommune utføres av SHMIL IKS. Fra 2016 til 2017 økte årsgebyr for avfallstjenesten fra 3142 kr til 3933 kr. Året etter ble årsgebyret for avfallstjenesten redusert til 3006 kr. I 2018 lå årsgebyr for renovasjon om lag 300 kroner høyere enn for kommuner i KOSTRA gruppe 2 og om lag 150 kroner høyere enn i alle landets kommuner unntatt Oslo.

I 2016 hadde Herøy en selvkostgrad på 100 % for avfallstjenesten. For 2017 og 2018 mangler statistikk for selvkostgrad.

På bakgrunn av at årsgebyret svinger betydelig fra år til år og det ikke foreligger informasjon om selvkostgrad for årene 2017 og 2018 informasjonen over vurderer revisor risikoen på området som middels.

Brann- og redningstjenester

Herøy kommune inngikk i 2018 en samarbeidsavtale med Vefsn brann og redning innenfor fagområdet brann, med hjemmel i brann- og eksplosjonsvernloven § 9 - fjerde ledd og § 15 vedrørende samarbeid mellom kommuner. Avtalen gjelder fra 01.01.2019.

Herøy kommune hadde i 2017 avsatt 0,15 årsverk og i 2018 0,14 årsverk til brannvesen. Kommunen startet i 2018 planlegging av utbygging og oppgradering av brannstasjon/drift VA.

På bakgrunn av informasjonen over vurderer revisor risikoen på området til lav.

Samferdsel

Ifølge rådmannens utfordringsnotat er de største infrastrukturutfordringene i kommunen i dag Herøysundet bru og sårbarheten til samferdselstilbudet i kommunen.

I årsmelding for 2018 rapporteres det om en økning i biltrafikken i Brasøy-Herøy-Austbø-Søvik sambandet på 75 611 personbilenheter (økning på 85 %). I samme tidsrom økte biltrafikken i Løkta-Dønna-Sandessjøen -sambandet med 11 205 personbilenheter (økning på 8,3 %).

Med utgangspunkt i Fylkestinget i Nordland sitt vedtak den 09.10.17, i sak 143/2017 om nytt samferdselskart som skal iverksettes ved neste anbudsperiode har det vært turbulens rundt ferjetilbudet til kommunen. I hovedsak innebærer vedtaket at Herøysambandet skal betjenes av bare én ferje, i stedet for to, slik det er i dag. Dette vil kunne ha konsekvenser for næringslivet i kommunen. Ifølge årsmelding 2018 jobber kommunen aktivt og kontinuerlig opp mot Statens vegvesen og Nordland fylkeskommune med tanke på forbedring av ferge- og hurtigbåttilbud og realisering av fastlandsforbindelse.

På bakgrunn av den store trafikkveksten i ferjesambandene vurderer revisor risikoen på området til middels.

Næring

Jamfør rådmannens utfordringsnotat 2020-2023 var andelen sysselsatte i privat sektor og offentlige foretak i Herøy 73 % i 2017. Kommunen har investert rundt 90 millioner kroner i infrastruktur ifm. oppbyggingen av Herøy maritime næringspark. For å legge til rette for næringslivet har Herøy kommune også bygget ut fibernett/trådløst bredbånd som dekker en stor del av kommunen.

I kommunedelplan for næringsutvikling 2012-2015 er følgende tiltak spesifisert (i parentes oppgis status jfr. informasjon i årsmelding 2018):

- Gjennom arealplanen bidra til at det tilrettelegges arealer for næringsutvikling (arbeidet er startet opp)
- Videreutvikle Herøy maritime næringspark på Hestøya (pågående prosess – industri kai ferdigstilt)
- Bidra til kompetanseutvikling i lokalt næringsliv (ingen tiltak gjennomført så langt)
- Rimelige næringstomter til nyetablerere (ikke prioritert i økonomiplanen)
- Bidra til at det tilrettelegges arealer for næringsutviklingen (kontinuerlig prosess)
- Utvikle reiseliv med basis i kystkultur (ingen tiltak gjennomført så langt)

Basert på informasjonsgrunnlaget over vurderer revisor risikoen på området til lav.

Miljø og klima

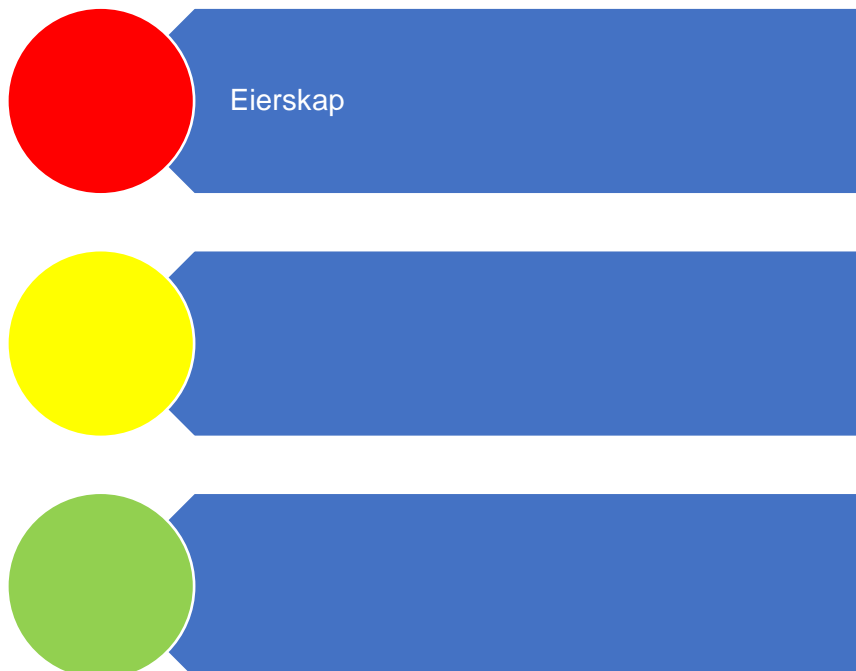
Kommunestyret behandlet i 2018 Tiltaksstrategi for kulturlandskap, miljø, skog og klima.

Både internasjonalt og nasjonalt er det en erkjennelse av at vi har felles utfordringer knyttet til håndtering av klima og miljø. Både effekter av klimaendringene og omstillingen til lavutslippssamfunnet representerer risikoer for kommunene og lokalt næringsliv. Det er derfor viktig at klimarisiko tas inn i den kommunale planleggingen på alle tjenesteområder. Høsten 2018 kom det nye statlige planretningslinjer for klima- og energiplanlegging og klimatilpasning som skal legges til grunn ved kommunal planlegging og enkeltvedtak etter plan- og bygningsloven.

Konsekvenser av klimaendringene kan ligge langt fram i tid, men krever samtidig handling/tilpasning fra kommunens side allerede i dag. Etter revisors skjønn er det stor risiko for at kommunen ikke fullt ut tar inn over seg konsekvenser av klimaendringer i planleggingen. Basert på dette vurderer revisor risikoen på området til høy.

4.3 SELSKAPER HVOR KOMMUNEN HAR EIERINTERESSER

I figur 7 er risikovurderingene knyttet til kommune sine eierinteresser oppsummert og grunnlaget for vurderingene er nærmere vurdert i fortsettelsen.



Figur 7. Risikovurdering eierskap

Ifølge årsmelding 2018 er kommunens eierskap i hovedsak samfunnsøkonomisk begrunnet. Herunder betrakter kommunen det som viktig å ivareta rollen som utviklingsaktør og være med å bidra til oppstart av tiltak som er viktige elementer i en positiv utvikling for næringsliv og befolkning.

Kommunestyret behandlet eierskapsmelding i 2013.

Jamfør årsmelding 2018 er Herøy kommune hel- eller deleier i følgende selskaper:

Aksjeselskaper:

- Herøy Asvo AS – Arbeidssamvirke for funksjonshemmede (eierandel 100 %)
- Herbo AS - Investering i og utleie av leiligheter/boliger (eierandel 100 %)
- Helgelandskraft AS – Produksjon, salg og overføring av energi (eierandel 3, 8 %)
- Herøy Fiber AS – Investering i og drift av bredbånd samt investering i eiendom og andre selskap (eierandel 100 %)

- Helgeland veiutvikling AS – Samarbeid med staten om prosjektering og finansiering av vegprosjekter på Helgeland m.m. (eierandel 4,99 %)

Interkommunale selskaper:

- Søndre Helgeland Miljøverk IKS – Innsamling, transport, behandling og omsetning av avfall (eierandel 4 %)
- Helgeland Regionråd IKS – Ivareta økonomiske og administrative oppgaver for det politiske samarbeidsorganet Helgeland regionråd etter egen avtale m.m. (eierandel 14,28 %)
- Helgeland havn IKS – Ivareta de administrative og forvaltningsmessige oppgaver som etter havne- og farvannsloven og annen lovgivning som gjelder havnesektoren og som påhviler de samarbeidende kommunene (eierandel 17,0 %).

§ 27-samarbeid:

- Studiesenter RKK Ytre Helgeland
- Revisjon Midt-Norge SA
- Sekretariatskontoret for kontrollutvalgene for Sør- og Ytre Helgeland (SEKON)

§ 28-samarbeid der andre er vert:

- PPT Ytre Helgeland
- Felles landbrukskontor med Dønna
- Barnevernstjenesten på Ytre Helgeland
- Regionalt økonomisamarbeid i HALD HALD-IKT
- Mosjøen krisesenter

§ 28-samarbeid der Herøy er vert:

- NAV Herøy/Dønna

4.3.1 Eierskapskontroll

Kommunens siste Eiermelding er fra 2013. I plan for selskapskontroll 2016-2019 (Ytre Helgeland kommunerevisjon) foreslås Herbo AS, Herøy fiber AS, Herøy ASVO AS og Helgelandskraft AS som aktuelle kandidater for selskapskontroll. Revisor er ikke kjent med at det er gjennomført selskapskontroll av disse selskapene i planperioden. Kommunen er eneste eier av de tre førstnevnte selskapene. I Helgelandskraft AS har kommunen en mindre eierandel på 3,8 %. Helgelandskraft AS forvalter viktig infrastruktur og det kan derfor være aktuelt å gjennomføre samkjørt selskapskontroll av dette selskapet på vegne av flere av eierkommunene.

Aktuelle tema vil være:

- Selskapskontroll av Herbo AS
- Selskapskontroll av Herøy Fiber AS
- Selskapskontroll av Herøy ASVO AS
- Selskapskontroll av Helgelandskraft AS (vurdere samkjørt selskapskontroll på vegne av flere av eierkommunene)

Basert på at siste Eiermelding er fra 2013 og det i forrige periode ikke ble gjennomført eierskapskontroll med de tre selskapene hvor kommunen er eieer, vurderer revisor risikoen på området som stor.

4.3.2 Forvaltningsrevisjon i selskaper

Revisor har ikke funnet grunnlag for å foreslå forvaltningsrevisjon i selskaper.

4.4 FORSLAG TIL TEMA FOR FORVALTNINGSREVISJON

Tabellen nedenfor gir forslag til tema for forvaltningsrevisjon i uprioritert liste basert på revisors helhetlige risiko- og vesentlighetsvurderinger.

Tabell 17. Forslag til tema for forvaltningsrevisjon (uprioritert)

Område	Risiko/formål
Finans	Investeringer, finansering/gjeldseksposering og økonomisk risiko
Saksbehandlingen i kommunen	System og rutiner for arkivtjenester
Planarbeid	Etterlevelse av lovpålagte planprosesser
Byggesak	Saksbehandling etter plan og bygningslov
Miljø og klima	Integrering av klima- og miljøhensyn i kommunal planlegging/saksbehandling på utvalgte områder
Eierskap	Selskapskontroll av en eller flere av følgende selskap: <ul style="list-style-type: none"> - Herbo AS - Herøy Fiber AS - Herøy ASVO AS - Helgelandskraft AS

KILDER

Årsmelding 2018 – del 1

Årsmelding 2018 -del 2

Rådmannens utfordringsnotat 2020-2023

Årsbudsjett og økonomiplan 2020-2023

Tertialrapport 1 2019

Eierskapsmelding 2013

SSB/KOSTRA

IMDI.no

Udir.no

KS statistikk om sykefravær

VEDLEGG 1 METODE

Datagrunnlag

Kommunale dokumenter

Ulike kommunale dokumenter inngår i datagrunnlaget. En fullstendig oversikt over kilder vi har benyttet oss av finnes i kildelisten.

Statistikk

Det er hentet inn statistikk fra SSB basert på kommunene sin rapportering til KOSTRA. Bruken av KOSTRA-tall sikrer et likt grunnlag fra år til år og mellom kommuner. Dette forutsetter riktig rapportering fra kommunene. På noen variabler kan tallene avvike mellom KOSTRA og kommunenes egne tall. Dette kan skyldes at beregningsgrunnlaget kan være noe annerledes. De tallene som presenteres er hentet fra SSB sin KOSTRA-statistikk uten at det er gått nærmere inn på beregningene.

Eksterne dokumenter

Eksterne dokumenter omfatter eksempelvis beskrivelser av generelle risikoområder for kommunene, tilsynsrapporter og medieoppslag. Se kildelisten for utfyllende informasjon.

Intervju i kommunene

Det er ikke gjennomført intervju med kommunen i forbindelse med risikovurderingen.

Vurderinger

Vurdering av risiko- og vesentlighet

Basert på de innsamlede data gjøres det vurderinger på ulike tjenesteområder, økonomi og kommunale driftsområdet. Vurderingene baserer seg på en vurdering av sannsynligheten for at et forhold inntreffer og hvilken konsekvens det gir. I vurderingene benyttes en kombinasjon av sannsynlighet og konsekvens. Tabell en gir en nærmere beskrivelse av ulik grad av sannsynlighet og tabell to forklarer beskrivelsen av ulik grad av konsekvens.

1. Vurdering av sannsynligheten for at et forhold inntreffer:

- Kompleksitet på området (iboende risiko)
- Risikoreduserende tiltak på området fra kommunen eller andre kontrollorgan vurderes ut fra hvor stort fokus det er på området / tjenesten.

2. Vurdering av mulig konsekvens (alvorlighetsgrad) hvis et forhold inntreffer:

- Hvilke konsekvenser har en svakhet eller mangel på kvalitet ved området / tjenesten for innbyggerne. Hvor mange blir berørt og hvor alvorlige er konsekvensene.
- Hvilke konsekvenser har en svakhet eller mangel på kvalitet ved området / tjenesten for kommunen som organisasjon. Konsekvensene kan være relatert til økonomi, omdømme eller eksterne rammebetingelser.

Tabell 18. Beskrivelse av sannsynlighet

Valideringsord	Beskrivelse
Lite sannsynlig	Svært tvilsomt
Mindre sannsynlig	Tvilsomt
Sannsynlig	Det er indikasjoner på
Meget sannsynlig	Vi tror at
Svært sannsynlig	Vi er overbevist om

Tabell 19. Beskrivelse av konsekvens

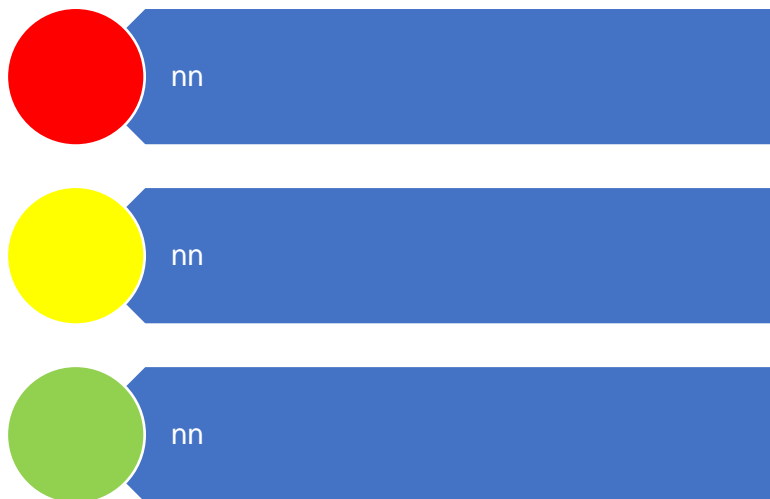
Valideringsord	Beskrivelse	Eksempel
Ubetydelig konsekvenser	Ufarlig	Mindre feil, eller overtredelse av internt regelverk som på kort sikt ikke vesentlig truer kommunens produktivitet, måloppnåelse eller tjenester til borgerne.
Mindre alvorlig konsekvenser	Farlig/lite alvorlig	Mangelfull forvaltning der konsekvensene ikke nødvendigvis er alvorlige. Dette kan gjelde feil og mangler som har økonomiske konsekvenser, mindre overtredelse av internt regelverk og lov, eller saker som er tatt opp tidligere og som fortsatt ikke er rettet opp.
Alvorlige konsekvenser	Kritisk/alvorlig	Kun til dels alvorlige konsekvenser, men gjelder saker med prinsipiell eller stor betydning. Misligheter og lovbrudd
Meget alvorlige konsekvenser	Meget kritisk Meget alvorlig	Meget alvorlige brudd på lov eller reglement, eller andre feil og mangler der summen av dette er så stor at dette må ansees som alvorlig i seg selv. Svindel og lovbrudd med konsekvenser
Svært alvorlige konsekvenser	Katastrofalt Svært alvorlig	Fare for liv og helse Korrupsjon og lovbrudd med store konsekvenser

Risiko- og vesentlighetsvurderingen graderes til lav, middels og høy risiko. Figuren nedenfor beskriver kombinasjonen av sannsynlighet og konsekvens som utgjør risikovurderingen. Rød farge indikerer høy risiko og behovet for forvaltningsrevisjon er høyt. Gul farge indikerer

middels risiko, og kan være aktuelle for forvaltningsrevisjon. Grønn farge indikerer lav risiko og et lavt behov for forvaltningsrevisjon.

Sannsynlighet	Konsekvens				
	Ubetydelig konsekvenser	Mindre alvorlig konsekvenser	Alvorlige konsekvenser	Meget alvorlige konsekvenser	Svært alvorlige konsekvenser
Svært sannsynlig					
Meget sannsynlig					
Sannsynlig					
Lite sannsynlig					
Usannsynlig					

Figur 8. Kombinasjon av sannsynlighet og konsekvens



Figur 9. Risikovurdering

Risikovurderingene er oppsummert i figur to og visualisert som trafikklys. Vurderinger som fører til henholdsvis lav, middels og høy risiko plasseres der de hører til i figuren.

Innen enkelte områder har vi valgt å fokusere på KOSTRA-tall og herunder kommunens ressursbruk vurdert opp mot sammenligningsgruppa i KOSTRA og landsgjennomsnittet, og sett på kommunens utvikling over år. Dersom kommunen innen et område synes å bruke mindre ressurser enn sammenlignbare kommuner, kan dette bety at kommunens tjenester ikke er i samsvar med lov og forskrifter eller kommunens egne vedtak. Dette kan i sin tur medføre at innbyggernes behov ikke fullt ut ivaretas. På den annen side kan nevnte forhold også

innebære at ressursene er bedre utnyttet i kommunen enn i sammenlignbare kommuner. Et sikrere svar på hva lavere ressursbruk reelt sett bunner i, vil kreve en grundigere gjennomgang av angjeldende områder.

Vurdering av metoden

Risiko- og vesentlighetsvurderingen er ikke uttømmende for alle deler av kommunens virksomhet, men er overordnet med tanke å identifisere områder hvor det kan være relevant å gjennomføre forvaltningsrevisjon og eierskapskontroll.

Vurderingene baseres på generelle risikoer for kommune-Norge, særtrekk ved den enkelte kommune og tilgjengelig informasjon om og fra kommunen som, men går ikke i detaljer på enkeltområder. Vurderingene er gjort med utgangspunkt i begrenset informasjon på et overordnet nivå og har ikke gått nærmere inn i for eksempel ulike tjenesteområder. Kommunale dokumenter og statistikk gir et godt grunnlag på et overordnet nivå. I tillegg har revisor intervjuet eller vært i kontakt med kommunen for å innhente data. Vurderingene er et øyeblikksbilde, noe som betyr at det skjer eller kan avdekkes forhold i kommunen i etterkant, som det ikke var mulig å forstå ut fra vurderingene som ble gjort.



Hovedkontor: Brugata 2, 7715 Steinkjer

Tlf. 907 30 300 - www.revisjonmidtnorge.no